

Az LL12 lépcsőlift kezelése

Tartalom	Oldal
1	Általános..... 3
1.1	Műszaki adatok..... 5
1.2	Környezeti feltételek..... 5
1.3	Kötelező ellenőrzések..... 5
2.	Rendeltetésszerű használat..... 5
2.1	Szállítóprofilok..... 6
2.2	Nem rendeltetésszerű használat..... 6
2.3	Kezelői képzettség..... 6
2.4	Termékleírás..... 6
2.5	A lépcsőlift áttekintő ábrája..... 7
3	Biztonság..... 8
4	Kezelés..... 10
4.1	A főkapcsoló..... 10
4.2	A mélykisülés elleni védelem és a feltöltés..... 10
4.3	A berakodás / túlterhelés elleni biztosító ellenőrzése..... 10
4.4	A töltőkészülék..... 10
4.5	A platform hívása és küldése..... 11
4.5.1	A lehajtási művelet..... 12
4.6	Utazás a lépcsőlifttel..... 13
4.7	Mi a teendő váratlan leállásnál..... 13
4.7.1	Kézi kerék kezelése..... 13
4.7.2	Evakuálás / csak szakember 15
4.7.3	Vészüzemi kulcsos kapcsoló (Rendelhető)..... 15
5	Opciók / extrák..... 16
5.1	Az oldalsó felhajtó lap..... 16
5.2	A lehajtható ülés..... 16
6	Ha üzemzavar keletkezik..... 17
7	Akusztikus figyelmeztető jelek..... 18
8	Az Ön platformliftjének a szerviz szolgáltatásai egy pillantásra 19

! Fontos !

A lift használata előtt kérjük, olvassa el a használati útmutatót.
Arról is gondoskodjon, hogy a lift használói elolvassák és megértsék a használati útmutatót.
A használati útmutatóból semmiféle jog nem származtatható.

Gépekre vonatkozó EK megfelelőségi nyilatkozat

(2006/42/EK gépekre vonatkozó irányelv)

A gyártó, a

LIPPE Lift GmbH
Weststraße 48, 32657 Lemgo,

ezúton kijelenti, hogy a

Ferde dőlésszögű lépcsőfelvonó / platformlift / LL12 típusú gép

☞ megfelel az összes nevezett, fent említett irányelv rendelkezéseinek,

☞ megfelel a nevezett következő további irányelvek rendelkezéseinek:
az elektromágneses összeférhetetlenségre vonatkozó 2014/30/EU irányelv,
2006/95/EK alacsony feszültségű irányelv,

☞ az alábbi harmonizált szabványok kerültek alkalmazásra. ill. amelyek védelmi céljai teljesültek:
EN 81-40 (2009) EN 349 (2008)
EN ISO 12100 (2010) EN ISO 13850 (2007)
EN ISO 13857 (2008) EN 60204-1 (2007)

☞ a következő bejelentett hely: a TÜV AUSTRIA SERVICES GMBH (azon.sz.:0408) kapcsolódott
be az: EK-típusvizsgálatba, vizsgálati jelentés sz.: TÜV-A-MHF/MG18-00004
Specifikus adatok a rádióberendezések forgalmazásáról szóló 2014/53/EK irányelv szerint:
A termék forgalomba hozatala a rádióberendezések forgalmazásáról szóló irányelv 17. § (2) a)
cikkeiben foglalt követelményeinek megfelelően történt.

A dokumentáció felelőse: LIPPE Lift GmbH (Dokumentáció felelős osztálya)
Weststraße 48, D-32657 Lemgo

Lemgo, 12.01.2018

F.-W. Müller (Ügyvezető)

1. Általános tudnivalók

A típustábla írja le a platformliftre vonatkozó legfontosabb információkat.

Gyártó

Géptípus


Típus

Gyártási év

Gyártási szám

A platform teherbíró

A platform önsúlya

 **LIPPE Lift GmbH**
Weststraße 48
D-32657 Lemgo


Treppenschrägaufzug (EN81-40)
Typ LL12

Baujahr: 2019

Fabriknr.: **L-00283**

Tragfähigkeit (KG): 225

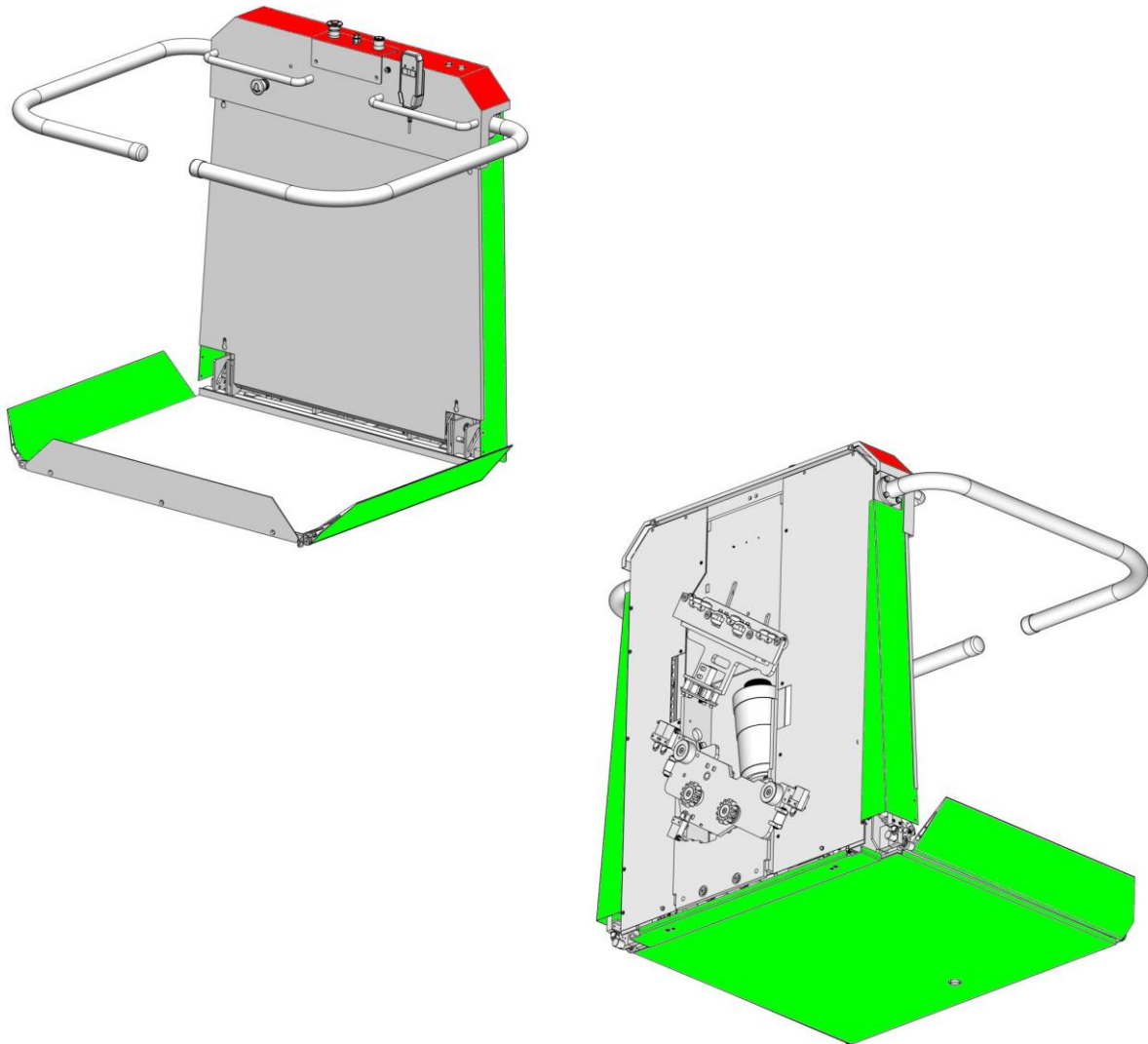
Eigengewicht (KG): 150



Tel +49 (0)5261-9666-0
Fax +49 (0)5261-9666-22
www.lippelift.de

Az importőr/szakkereskedő adataira szolgáló mező

Az LL12 platformlift több érzékeny felülettel rendelkezik. Következzék egy áttekintés:



PIROS = biztonsági áramkörben található (az aktiválásával nem lehetséges a továbbhaladás)

ZÖLD = irány szerinti kikapcsolás (ellenkező irányban is tud haladni)

Az irány szerinti ikonok egyikének (2. poz. / zöld) az aktiválásával a platform nem mozdul és egy figyelmeztető hangjelzés lesz hallható. Két másodperc múlva a platform, minden utasítás nélkül 1,5 másodpercig elindul az ellenkező irányba és utána állva marad. Csak ezután kapcsol be a figyelmeztető hangjelzés. A "szabad mozgás" fázisa csak egy másik ikon, egy biztonsági kapcsoló, vagy a vészleállító gomb aktiválásával szakítható meg.

Miután a "szabad mozgás" véget ért a programnak ki kell adni egy parancsot az utolsó aktív mozgásparanccsal szemben, hogy a mozgást folytatni lehessen.

1.1 Műszaki adatok:

Megengedett teherbírás:	max. 225 kg (a szabvány 160 kg)
Állandó zajszint:	< 70 dB (A)
Vibrációk:	< 0,5 m/s ² (± 3% mérési bizonytalanság)
Sebesség:	kb. 0,1 m/mp
A platform feszültsége:	24VDC
Töltő készülék feszültsége:	230VAC (55W)

1.2 Környezeti feltételek:

Hőmérsékleti tartomány:	0°C és +40°C között
Rel. páratartalom:	max. 90%, nem lecsapódó
Telepítési hely:	Beltéri

1.3 Ellenőrzési kötelezettségek

Az, hogy az LL12 lépcsőliftre vonatkozik-e az ellenőrzési kötelezettség, az a mindenkori, érvényes nemzeti előírásoktól függ és az üzemeltető felelősségi körébe tartozik. Ezeket mindenképpen ellenőrizni kell és be kell tartani. Németországban a $\geq 3m$ szállítási magassággal rendelkező berendezésekre ellenőrzési kötelezettség vonatkozik.

Az EN81-40 szerinti első használat előtt minden esetben ki kell állítani egy igazolást és ezt dokumentálni kell.

Az LL12 platformliftet a karbantartási útmutató alapján legalább évente egyszer karban kell tartani. Javasoljuk, hogy kössön egy karbantartási szerződést a szakvállalattal.

2. A rendeltetésszerű használat

Az LL12 platformlifteket a kerekesszékekben közlekedőknek és mozgásukban korlátozott emberek szállítására tervezték.

A platform két meghatározott feljáró között egy fixen felszerelt, egyenes pályaszögön halad.

A platform a síneken egy lépcső felett vagy egy ferde felület felett halad.

A kezelést kizárólag betanított személyzet végezheti.

2.1 Az alábbi szállítási profilokat terveztük:

- egy kerekesszékekben ülő személy szállítása,
- egy lehajtható ülésben ülő személy szállítása,
- egy, a platformon álló személy szállítása, ha elegendő magasság áll rendelkezésre, a személy biztonságosan tud állni és biztonságosan meg tud kapaszkodni a korlátban (külön dokumentumkészlet szükséges, kérésre),
- egy további személy szállítása, ha a platformon elegendő hely van és nem lépik túl a megengedett teherbírást.

Ezt a használati profilt óránként 10 menetre terveztük (menetenként max. 5 méteres szakasz). Hosszabb szakaszok esetén (lineárisan) kevesebb menet lehetséges.

Az LL12 platformliftet csak akkor szabad használni, ha leeső tárgyak nem okoznak veszélyt (pl. virágcserep).

2.2 A nem rendeltetészerű használat kizárt, pl.:

- Kizárólag anyagok szállítása (ritka esetekben, pl. nagy bevásárlásnál vagy italos rekeszek szállításakor, feltétlen figyelni kell a megfelelően biztonságos elhelyezésre és arra, hogy ne lépje túl a megengedett teherbírást).
- Olyan anyagokat, amelyek a lenyitott padlózat felületéről lelógnak, általában nem szabad szállítani (pl. nagy bútordarabok).
- Az LL12 platformlift nem játékszer (nem gyerekeknek való).
- Használat robbanásveszélyes területen.
- Kültéri használat.

2.3 Kezelői képzettség / Szakember / Képzett személyek

A platformlift tulajdonosának korlátlan szellemi képességekkel kell rendelkeznie. Nagymértékben látáskorlátozott felhasználó csak kísérő személylyel szállítható, a kísérő személy adja meg a menetparancsot. Továbbá a felhasználónak el kell olvasnia és meg kell értenie a használati útmutatót.

A szakképzett szerelő illetve képzett személyek a összeszerelési- és kezelési útmutatóban találhatóak meg.

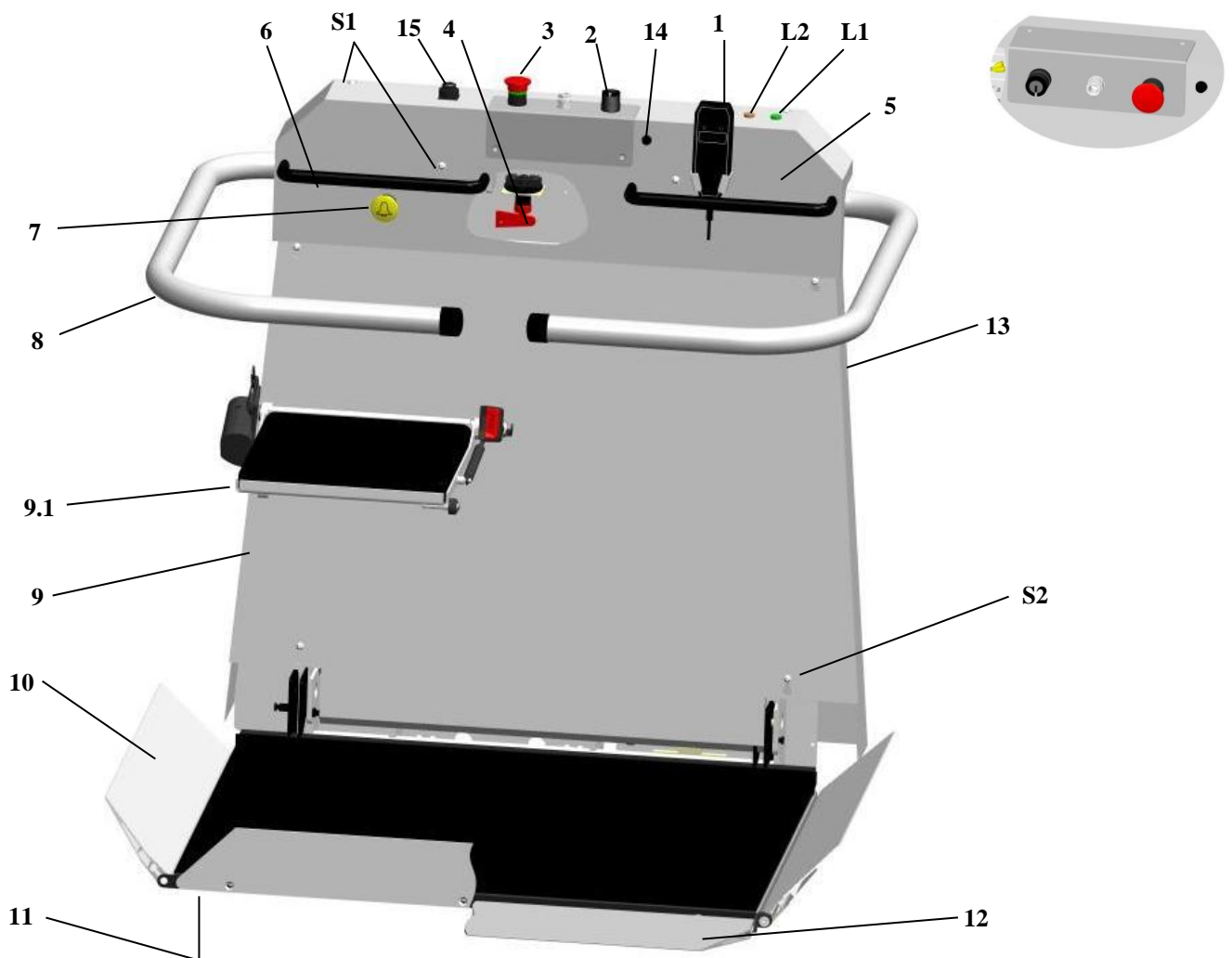
2.4 Termékleírás

A termékeink megfelelnek lépcsőkön való áthaladás követelményeinek és közben tökéletesen integrálódnak a megszokott környezetbe.

A maximális megengedett teherbírás 225 Kg, a szabvány 160 kg (A mérési pont ez esetben a platformalapjának közepe).

A zajszint 70 dB (A) alatt van.

Javasoljuk Önnek, hogy kössön karbantartási szerződést. Ez garantálja, hogy az Ön LL12 lépcsőliftje a rendszeres karbantartással műszakilag optimális állapotban legyen. Évente egyszer kell karbantartást végezni.



Tét.	Megnevezés
1	Vezérlő
2	Kulcsos kapcsoló
3	Vész-állj gomb
4	Főkapcsoló (belül van)
5	Platformfedél
6	Tartókengyel
7	Vészhívás
8	Baloldali biztonsági korlát
9	Motor / vezérlés burkolata (elülső oldali burkolat)
9.1	Lehajtható ülés (opció)
10	Baloldali felcsukható felhajtólap
11	Érintkező padló
12	Oldalsó felcsukható felhajtólap
13	Tömítő dugót
14	Biztosíték töltőáram számára
15	Vészüzemi kulcsos kapcsoló (Rendelhető)
L1	Főkapcsoló BE lámpája
L2	Teherbíró képesség túlterhelési lámpája
S1	Platformfedél csavarkötése (4x)
S2	Elülső burkolat csavarkötései (4x)

3. Biztonság és különleges tudnivalók

Jóllehet, az Ön liftje megfelel a modern biztonsági előírásoknak, mindenképpen ügyeljen a következő biztonsági utasításokra:



A lift csak a használati útmutató elolvasása után használható és be kell tartani a használati útmutatóban leírtakat.



Soha ne lépje túl a megengedett teherbírást.
(visszamaradó veszély: a fékek törése/működésképtelensége)



A liftet csak ülve használja (kivétel lásd szállítási-profil)



Tűz esetén a lift nem használható.



Ne hordjon laza ruházatot a sínek és a platform területén, ha a lift mozgásban van.
(visszamaradó veszély: laza ruházat beakadása stb.)



Hajtsa fel a liftet ha nem használja.
(visszamaradó veszély: botlásveszély)



Soha ne tegye a kezét a sínek közelébe, ha a lift mozgásban van.
(visszamaradó veszély: zúzódásveszély)



Menet közben a pálya menetirányába nézzen.
(visszamaradó veszély: zúzódásveszély)



Egyik liftalkatrészt, burkolatot vagy egyik kezelőelemet se távolítsa el, vágja el, deformálja el vagy ne kezelje erőszakosan.



Ne működtesse erőszakosan a korlátokat, se menet közben se a felnyitásnál, se a bezárásnál.
(visszamaradó veszély: leesés veszélye a platformról)



A menetparancsot rögtön állítsa le, ha akadályok vagy tárgyak találhatóak a pályán illetve a platformon, vagy a pálya közelében.
(visszamaradó veszély: zúzódásveszély)



Ne távolítsa el a lifthez tartozó táblát.



A javítást kizárólag szakemberek végezhetik el.



Semmilyen test-, kerekesszék részek vagy anyagok nem lóghatnak ki a platformalapról.



Ne végezzen szükségtelen mozdulatokat a platformon, mint pl.: billegés vagy hintázás.

(visszamaradó veszély: leesés veszélye a platformról)



A liften keletkezett szennyeződéseket fényezészerrel vagy benedvesített ruhával tisztítsa meg, ne vízsugárral.



A teherhordó eszközöket és a pályát természetes fénnel vagy lámpával jól meg kell világítani. Az elektromos világítás legyen független az időkapcsolótól. A be- és a kiszállás helyén minimum 50 Lux legyen a megvilágítás, vagy feleljen meg a nemzeti munkavédelmi előírásoknak.

4.1 A főkapcsoló

A főkapcsoló (piros kulcs) a platformon belül található, a fedél mögött (7.old.,4.pont.). Balra forgatással a kulcs kihúzható és így az áramellátás megszakad. (A fedél kinyitása lásd 4.7.1). A főkapcsoló működtetése szakember hozzájárulásával lehetséges.

4.2 A mélykisülés elleni védelem és töltés

Az LL12 platformliftek automatikus töltő készülékkel rendelkeznek. A töltés automatikusan történik, ha a platformlift a töltő állomáshoz ér. Az akkuk nem igényelnek ápolást.

Minden LL12 platformlift akusztikai mélykisülés elleni védőeszközzel rendelkezik. Ezek az akusztikus jeladók megvédik az elemeket a mélykisüléstől.

Ha az elem feszültsége 22 V alá esik, egy hangjelzés hangzik fel kb. 5 másodperces intervallumokban. Ebben az esetben azonnal menjen, ha lehetséges az alsó töltőállomásra és hagyja több órán át feltöltődni a liftet (ez automatikusan működik a töltőmegállónál). A rendeltetésszerű feltöltés után elhallgat a sípoló hang. A hangot a vész-ki gomb megnyomásával is le lehet állítani, de ennek semmi hatása nincs a töltési műveletre.

4.3 A berakodás / túlterhelés elleni biztosító ellenőrzése

Az LL12 platformlift túlterhelés elleni biztosítóval (akusztikus és optikai) rendelkezik. Aktiválásnál kialszik a narancsszínű lámpa a fedélen (7. o L2. poz). Túlterhelésnél felhangzik a belső hangszóró kiegészítő folyamatos hangja. Ilyenkor azt kell alapul venni, hogy az egész töltő egység a platform padlózat közepén található. A túlterhelés elleni védő eszköz megszólalásakor csökkenteni kell a súlyt. Az is elég lehet, hogy a sín irányába áthelyezi a terhelést..

4.4 Töltőkészülék (ellenőrző lámpák)

A töltőkészüléken található ellenőrző lámpák a töltőkészülék aktuális állapotát jelzik. Itt meg kell különböztetni a két különböző kivitelű töltőkészüléket.

A különböző színek, illetve ellenőrző lámpák jelentését megadták a töltőkészüléken. Ezeket a gépszerelő a betanításkor még egyszer részletesen elmagyarázza.

Fontos: Amennyiben a lift egy állomáson kívül van, és az utolsó motormozgás után 30 másodperccel nem kap töltést, megszólal egy hangjelzés.

4.5 A lépcsőlift hívása és küldése (Standard kivitel)

Minden menet előtt győződjön meg róla, hogy működik az akusztikus hangjelző. Az LL12 platformlift minden megállóból elindítható és elküldhető egy másik megállóba. Ehhez a kulcsos kapcsolót be kell tenni a megfelelő megállóban, és el kell fordítani a megfelelő irányba, és ebben a helyzetben kell tartani.

A platformlift nem reagál azonnal, hanem 2 másodperc késleltetési időt tart.

Megjegyzés: A lift a külső vezérlőhelyekről csak összecukott állapotban, vagyis ha a platform padlózatát felhajtották, és a biztonsági korlátokat lehajtották, indítható el.

Tudnivaló: Az üléses lift hívására és elküldésére szolgáló rádióadón egy LED található.

ZÖLD: Az akkumulátorok rendben vannak
NARANCSSÁRGA: Ha visszaesik az akkumulátorok teljesítménye, akkor lehetőség esetén ki kell cserélni
PIROS: Ha nagyon gyenge az akkumulátorok teljesítménye, azonnal ki kell őket cserélni

A platformlift hívása és küldése (1. különleges kivitel) [a külső utasítás jeladójával, amennyiben a kulcsos kapcsoló 3-as állásban van (7.o, 2.poz) egy menetet lehet végrehajtani a felhajtott platformmal]. Ezt az opciót a vezérlésen belül egy szakember aktiválhatja. Biztosítani kell, hogy harmadik személy ne tudjon hirtelen a menetvonalba ugrani/lépni. **Kezelés: A menetszakasz 100%-ban belátható!!!!**

A kulcsos kapcsoló (7.o, 2.poz) II-es pozícióba fordítása, egyébként úgy, mint a 4.5. pontban.

A platformlift hívása és küldése (2. különleges kivitel) [a belső vezérléssel csak a kulcsos kapcsoló 3. állásában (7.o, 2.poz)]. Ezt az opciót a vezérlésen belül egy szakember aktiválhatja.

A platform a belső vezérléssel összehajtott állapotban mozgatható. Ehhez a kulcsos kapcsolót (7.o, 2.poz) II-es állásba kell állítani. Most már a belső vezérléssel mozgatható a platformlift (S7. o 2. poz).

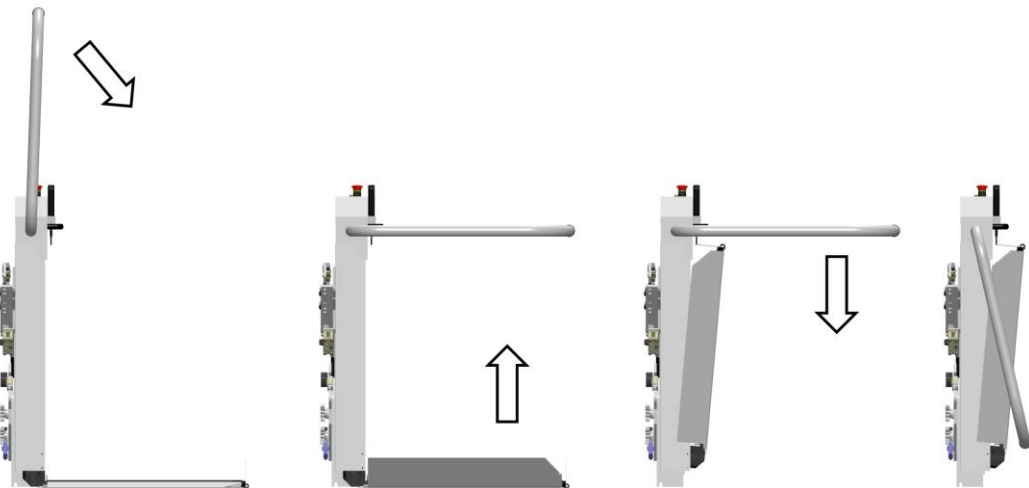
4.5.1 A felhajtási művelet

Az LL12 platformliftnél a padlózat elektromosan felhajtható, illetve lenyitható, továbbá a biztonsági korlátok is elektromosan lenyithatók és felcsukhatók. Ez valamelyik megállóból a FEL és a LE parancsra hajtható végre (lásd a 4.5 pontot is), illetve a 2. különleges kivitelnél a belső vezérlés szolgál erre a célra. A parancsot addig kell lenyomva tartani (un. léptetéses üzem) amíg be nem fejeződik a felhajtási művelet.

Ha a bezárási, kinyitási műveletnél működési zavar jelentkezik, akkor kézzel kell összehajtani vagy szétnyitni a platformot és utána tájékoztatni kell az ügyfélszolgálatot.

A lépcsőn a kézi összezárási, kinyitási műveletet csak a kíséző hajthatja végre. Ahhoz, hogy kézzel össze lehessen zárni a platformot, a következőket kell tenni

- a) A biztonsági korlátokat vízszintes helyzetbe kell hozni.
- b) A platform padlózat felhajtása.
- c) A biztonsági korlátok lehajtása, a platform padlózat irányába.



A platform újbóli felhajtásához fordított sorrendben kell eljárni és a végén a kívánt beszállási hely biztonsági korlátját teljesen fel kell hajtani (függőlegesen).

4.6 Utazás a platformlifttel (standard kivitel)

Minden menet előtt győződjön meg róla, hogy működik az akusztikus hangjelző. A platformon a következő kezelőelemek találhatók:

- | | | |
|---------------------|------------------------|--------------|
| a) kulcsos kapcsoló | funkció -I- és-0- | (7.o 2.poz) |
| b) kezelőrés | funkció FEL és LE | (7.o 1.poz) |
| c) nyomógomb | VÉSZ-ÁLLJ (piros gomb) | (7.o 3.poz)) |

⇒A platformra történő beszállás után a kulcs bedugása és elfordítása az I pozícióba:
! Az LL12 platformnál elektromosan záródik a biztonsági korlát, ha a nyomógombot a kívánt menetirányban megnyomja, és úgy tartja. A korlát bezárása után a platformlift elindul.

⇒A célmegálló elérésekor:

- ! A platformlift automatikusan megáll (az adott pozíciót az összeszereléskor kell beállítani).
- ! A platformnál addig kell lenyomni a nyomógombot, amíg nyitva vannak a biztonsági korlátok.

Utazás a platformlifttel (1. különleges kivitel) [a külső utasítás jeladóval, és ha a kulcsos kapcsoló 3-as állásban van (7.o, 2.poz), egy menetet lehet végrehajtani a felhajtott platformmal]. Ezt az opciót a vezérlésen belül egy szakember aktiválhatja. Biztosítani kell, hogy harmadik személy ne tudjon hirtelen a menetvonalba ugrani/lépni. **Kezelés: A menetszakasz 100%-ban belátható!!!!**

A kulcsos kapcsolót (7.o, 2.poz) a II pozícióba kell állítani, úgy, ahogy azt a standard kivitelben leírtuk, azzal a különbséggel, hogy itt csak a külső jeladót kell használni.

Utazás a platformlifttel (2. különleges kivitel)

A kulcsos kapcsoló (7.o, 2.poz) I-es pozícióba fordítása, egyébként úgy, mint a standard kivitelnél.

4.7 Mi a teendő váratlan leállásnál, pl. áramkimaradásnál?

Azt javasoljuk, hogy a mentőerők riasztásához legyen kéznél egy működőképes mobiltelefon.

4.7.1 Kézi kezelés / kezelés kézi kerékkel

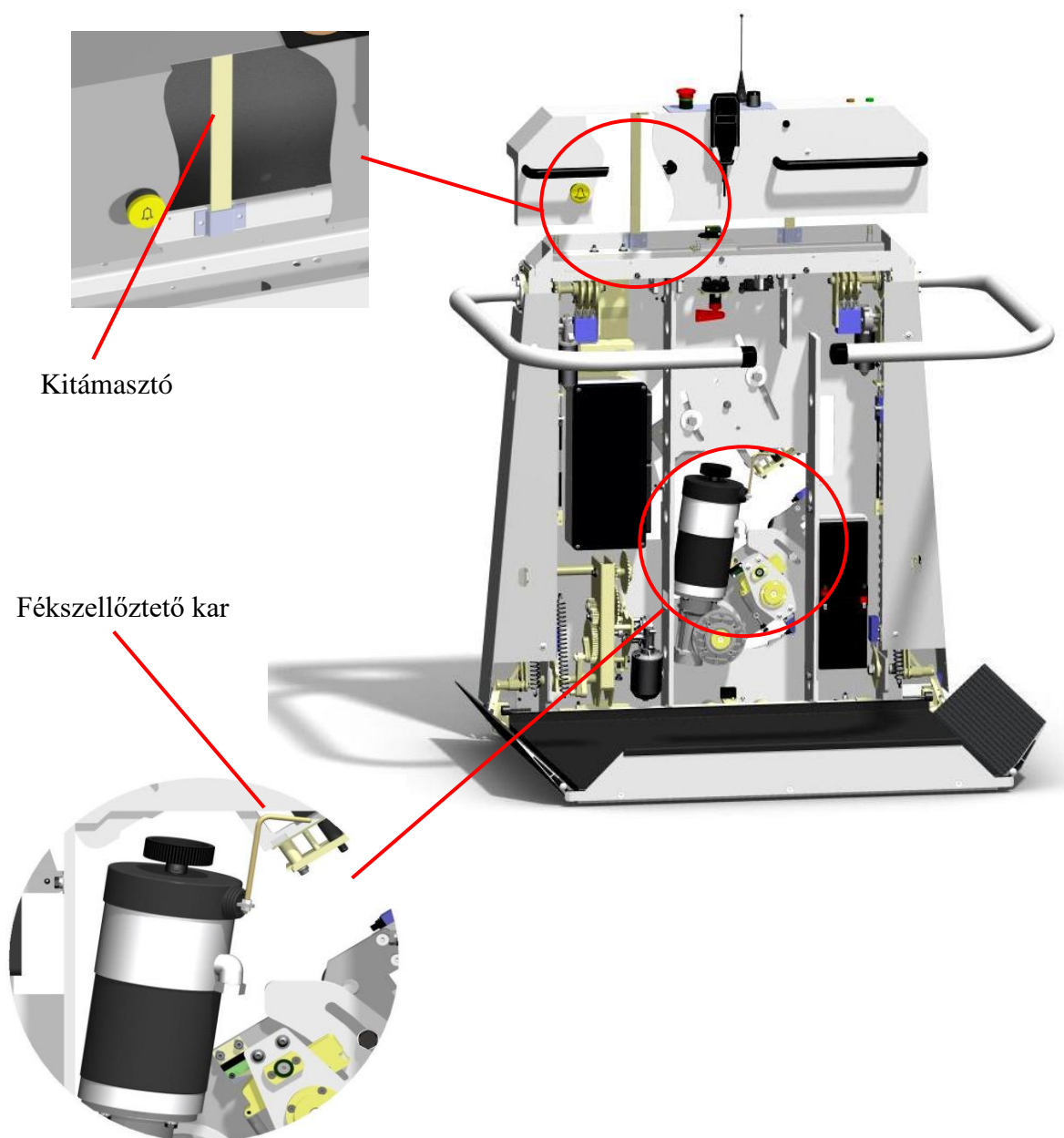
Az LL12 lépcsőlift kézzel is kezelhető. A kézi kezelést csak szakember végezheti el! ilyenkor az alábbiakat kell tenni:

- a) VÉSZ-ÁLLJ gomb (7.o, 3.poz) megnyomása a platformon.
- b) A platformfedélen lévő csavarok meglazítása belső hatlapú kulccsal (a tasakban található).
- c) A fedél felhajtása és rögzítése a kitámasztóval (lásd a lenti képet).

- d) az elülső burkolat csavarjainak a meglazítása a belső hatlapú kulccsal (a tasakban található) és a burkolat levétele.
- e) A fékszelltető kar fel- vagy lenyomása és egyidejűleg a motor tengelyvégén lévő kézi kerék elforgatása (*alsó kép*).

Ilyenkor mindig az alsó állomás felé kell haladni (kisebb erő kell a kézi kerék forgatásához). A mindenkori forgásirányt közvetlenül a kézi keréken kell megadni.

Tudnivaló: Ha nem egyértelmű a leállás oka, akkor abból kell kiindulni, hogy a fogókészülék oldott ki, és a biztonsági kapcsoló emiatt lekapcsolta a liftet. **A fogókészüléket csak szakember állíthatja vissza.** Ebben az esetben azt kell csinálni, amit az a) - e) pontokban leírtunk, egyébként először a kézi kereket a FEL irányba kell fordítani (addig, amíg a lift kb. 5 cm-t elmozdul a sínen) ezután a kézi kerék már elforgatható a LE irányban.

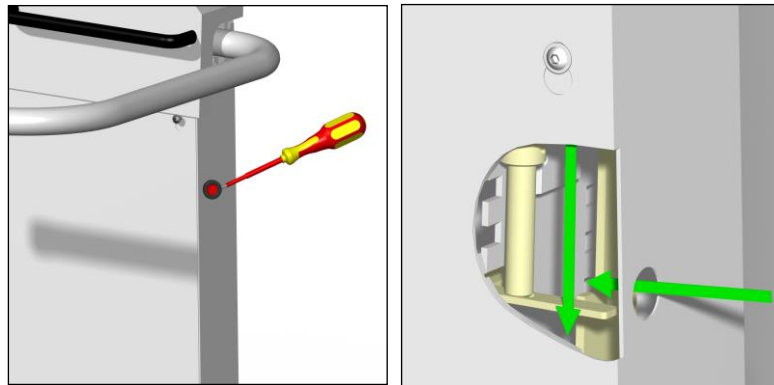


4.7.2 Evakuálás / csak szakember


Ahhoz, hogy a kezelő segíthessen a liftből való kiszállásban, a következőket kell tenni:

- VÉSZ-ÁLLJ gomb (7.o/3.poz) megnyomása a platformon.
- A tömítődugót (a vészkioldót) az elülső burkolat felső oldalán egy csavarhúzóval vagy hasonló eszközzel el kell távolítani.
- A képen látható emelőt egy arra alkalmas eszközzel le kell nyomni. Ilyenkor egyszerre, kézzel fel kell hajtani az emelkedő felé néző biztonsági korlátot.
- Most a kezelő az emelkedő felé néző oldalon ki tudja segíteni a bent lévőket.

Ahhoz, hogy a lift a lépcsőfeljárót ne zárja el, a platformot kézzel fel kell hajtani (lásd, 4.5.2).



4.7.3 Elektromos vészüzemmód (rendelhető tartozék)

Az elektromos vészüzemmód bekapcsolásához szüksége van a második, vörös színnel megjelölt kulcsra. Helyezze be a kulcsot a () el jelölt fészekbe és fordítsa el.

Itt is előírás, hogy a kulcsnak végig az aktív (elfordított) állásban kell maradnia. A felvonó a kulcs elfordítása után jelentősen csökkentett sebességgel felfelé (csak felfelé!) mozog. E mozgás közben a szokásos kapcsolók, biztonsági érintkezők, kapcsoló felületek üzemén kívüli állapotban vannak, ezért nagyon ügyeljen a környezetre. Mivel az emeleti megállás kapcsolók is üzemén kívül vannak, ezeket a helyeket csak érzéssel közelítse meg, mivel a fülke ajtaja csak meghatározott tartományban nyitható. Amint ezt a tartományt a fülke elhagyja, ajtaja újra reteszeli. A legalsó állomás elhagyása a fülke sérüléséhez vezethet.

A legjobb, ha az állomás előtt kb. 10 cm-rel megállítja a fülkét, és innen 2-3 cm-es lépésekben halad felfelé. Minden felfelé irányuló lépés megtétele után kísérelje meg a fülke kiszálló oldal felőli ajtajának kinyitását. Ha elérte az ajtó kinyitási tartományát, nyissa ki az ajtót és hagyja el a fülkét, továbbá értesítse a vevőszolgálatot.

Ha a felvonó az elektromos vészüzemmódban nem működik (ennek valószínű oka a motor meghibásodása, vagy az energiaellátó hálózat kiesése), a 4.7 „Kézi üzemmód” pontban leírtak szerint járjon el.

Ha vészüzemmódban megközelítette az állomást, és a fülke ajtaja nem nyitható, a 4.7 pontban leírtak szerint kézzel mozgassa felfelé a fülkét, amíg ajtaját nem tudja kinyitni.

5 Opciók / extrák

Igény szerint az LL 12 platformlift az alábbi extrákkal szerelhető fel.

5.1 Az oldalsó felhajtó lap

Néhány esetben (lépcsőházakban) a hely miatt az első lépcső előtt nem lehet mindkét oldalon szabványszerűen felhajtani a platformra. Ezekben az esetekben kiegészítő felhajtó lapot kell felszerelni a platform hosszanti oldalára (7.o, 12.poz).

5.2 A felhajtható ülés

Kérésre, az összes platformliftünk felhajtható üléssel is rendelhető (7.o,9.1 poz) vagy akár utólag is felszerelhető. A felhajtható ülés a nem tolókocsival közlekedők, az olyanok számára készült akik a platformliftet ülésként tudják használni. Az ülés felhajtott állapotban helytakarékosan helyezkedik el a platform falán. A felhajtható ülés biztonsági övvel rendelkezik, amit menet közben be kell csatolni, ha a felhasználó nem tud a kezével megkapaszkodni a korlátban, vagy a fogantyúban.

6. Ha üzemzavarok jelentkeznek

Működési zavar	Lehetséges ok	Teendő
A lift semmilyen funkciója sem működik	A kezelőpulton lévő lévő kulcs az I és a másikonál a nullán áll vagy kihúzták?	A kulcsos kapcsoló helyes kapcsolása (lásd 4.5 vagy 4.6)
	A VÉSZ-ÁLLJ kapcsolót kiretesztelték?	A VÉSZ-ÁLLJ kapcsoló elforgatással vagy kihúzással való kiretesztelése (kivitteltől függően)
	A lift főkapcsolója I állásban van?	A főkapcsoló bekapcsolása (lásd 4.1)
	Hibás az akku, vagy mélykisülés történt	Akku cseréje (szakember)
	A fogókészülék behúzott	Szakember tájékoztatása
A lift nem indul el felhajtott és foglalt a platformnál	A biztonsági korlátok vízszintesen állnak?	A biztonsági korlátok újbóli működtetése, esetleg finoman fel- és lefelé mozgatása
	A felhajtó lapok szabadon mozognak?	A felhajtó lapok finoman kifelé nyomása. Menet <u>ellenkező irányban.</u>
	Ne lépje túl a teherbíró képességet.	A súly csökkentése
A lift nem csukódik automatikusan	Az összes kulcsos kapcsoló a 0-án áll, kivéve az ön által választott állomásra?	A kulcsos kapcsolót helyes állásba kell kapcsolni (lásd 4.5 vagy 4.6)
	A rádiós üzemelésnél a kiszolgáló állomás akkumulátorok rendben vannak az adóban?	Az adó akkumulátorainak a cseréje

Ha saját maga nem tudja megszüntetni a hibát, kérem tájékoztassa az ügyfélszolgálatot.

7. Akusztikus figyelmeztető jel

Időtartam [mp]	Szünet [mp]	Ok	Elhárítás
0,1	5,0	Alacsony az akkumulátorfeszültség (lásd még: 4.2.)	Beállítás a töltőállomásba és az akkumulátorok feltöltése
0,1	0,5	Akusztikus mozgásra figyelmeztetés	-----
0,1	0,25	Szabad mozgás (leírás a 4. oldalon)	-----
2x röviden	4,0	Motor/elektronika túlmelegedése vagy a biztosíték meghibásodott	Továbbhaladás kb. 5 perc múlva Lehülési idő lehetséges (nem elegendő lehüléskor a lehülési idő további 5 percre meghosszabbodhat)
3x röviden	4,0	Elektronika / motorhiba	Az ügyfélszolgálat tájékoztatása
Folyamatos hang	----	Vészhívás a platformon lévő csipogóval. Vagy túlterhelés	Vészhívó felengedése A súly csökkentése, vagy a súlypont sínek felé történő áthelyezése

Fontos: Az akusztikus figyelmeztető hangot a vész-ki gomb megnyomásával el lehet nyomni, de a töltési folyamat folytatódik (kivételek: ha folyamatos a hang).

8. Az Ön lépcsőliftjének a szerviz szolgáltatásai egy pillantásra

Telepítve:		Gyárt.sz:	
Telepítette:		TÜV átvétel:	
Sz.	Dátum	Szervízszolgáltatások	Aláírás
1			
2			
3			
4			
5			
6			
7			
8			
9			
10			
11			
12			
13			
14			
15			
16			
17			
18			
19			
20			
21			
22			
23			
24			
25			
26			
27			